

REEP

DIRIS - MINISTERIO DE SALUD - PERU

Dirección General:

Dr. Fernando W. Ramos Neyra

E-mail: framos@hep.gob.pe

Sub-Dirección General:

Dr. Adolfo Ubidia Barrante

E-mail: aubidia@hep.gob.pe

Elaborado por:

Dr. Hugo Mezarina Esquivel

Jefe de la Oficina de Epidemiología y Salud Ambiental

E-mail: hmezarina@hep.gob.pe

Equipo de Epidemiología y Salud Ambiental:

Lic. Ruth Castañeda C.

Ing. Evelyn Becerra S.

Srta. Katerine Salas C.

Lic. Ana Rivera G.

Teléfonos:

(511) 474-3200 /

(511) 474-9820

Anexo de Epidemiología: 260

Web: www.hep.gob.pe

Reporte Epidemiológico del
Hospital de Emergencias Pediátricas

07

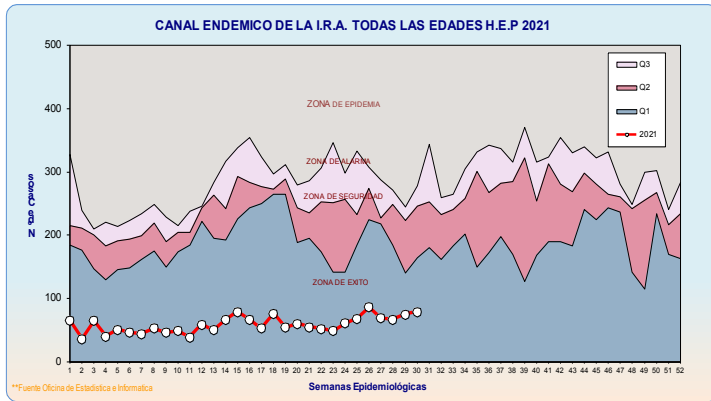
Con la colaboración de la Oficina de Estadística e Informática

CANALES ENDEMICOS 2021

Semanas Epidemiológicas 27 a 30

Endemic Channels, epiweeks 27 to 30

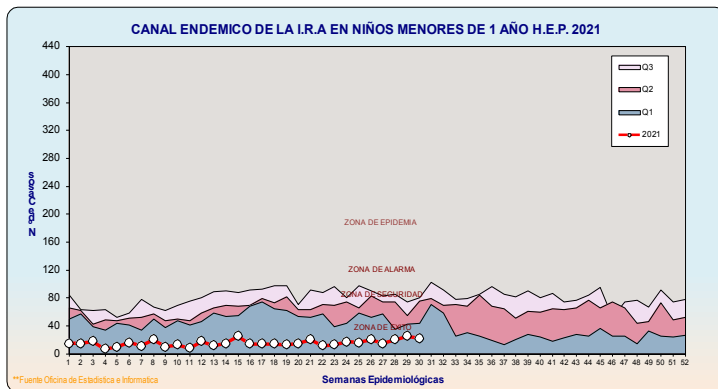
Canales endémicos



Gráficos 1. Canal endémico de IRA, Todas las edades.

A la S.E 30 se han reportado 1759 episodios de IRA, cifra inferior al año anterior en 13.56% , donde se reportó 2035 episodios.

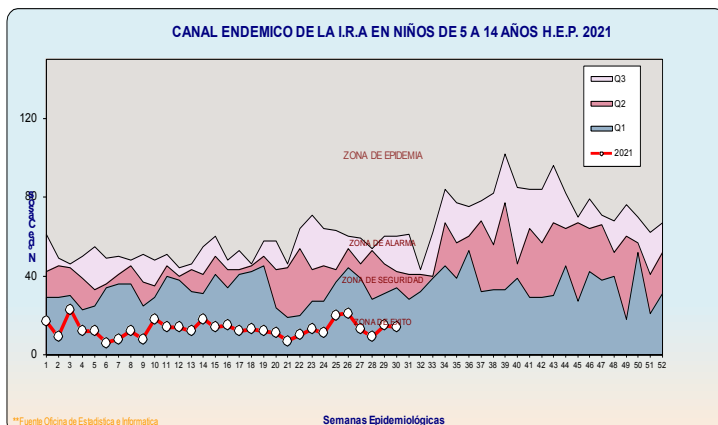
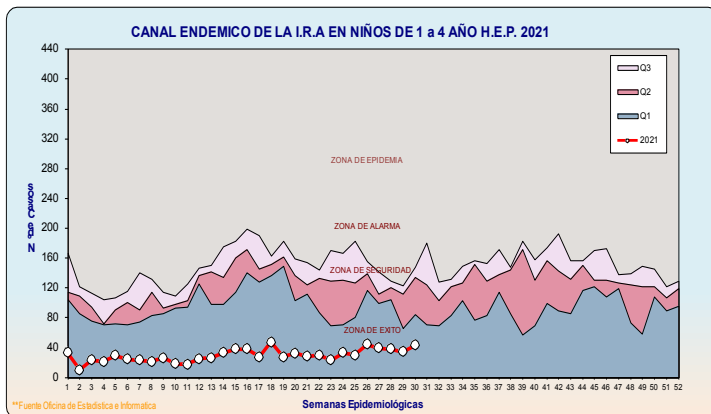
La curva se encuentra actualmente en la zona de éxito.



Gráficos 2, 3 y 4. Canales endémicos de IRA en menores de 1 año, 1-4 años y 5-14 años.

El análisis de la IRA por grupos de edad, muestra que a la S.E 30 en los menores de 1 año se presentaron 463 episodios de IRA, en los de 1 a 4 años 880 episodios y en los de 5 a 14 años 393 episodios, cifras inferiores al año anterior en 18.63%, 14.40% y 7.09% respectivamente.

La curva para todos los grupos etarios se encuentra en la zona de éxito.



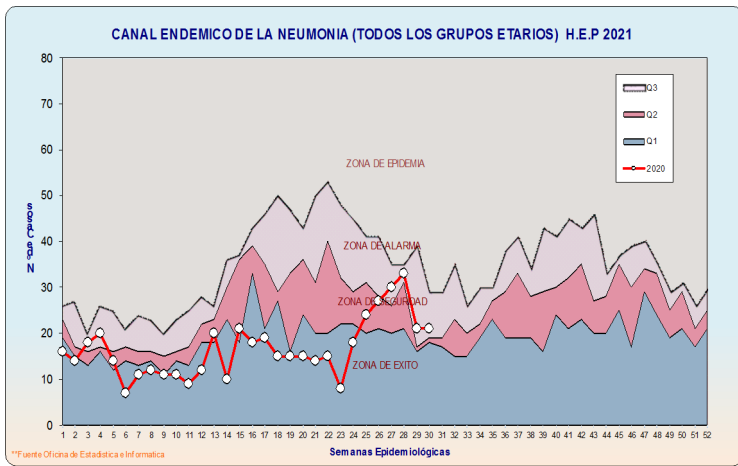
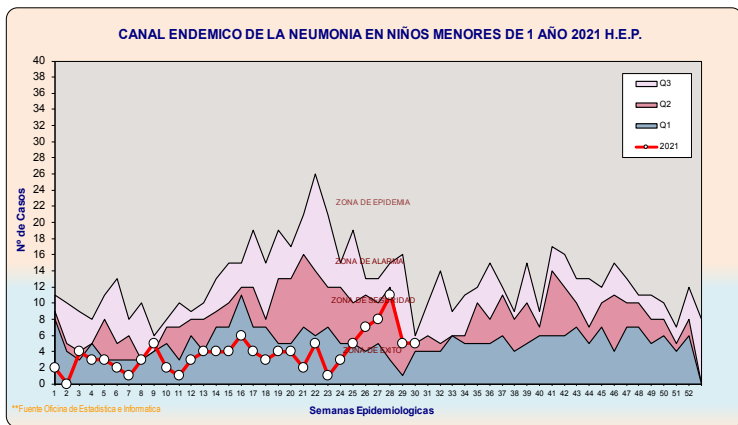


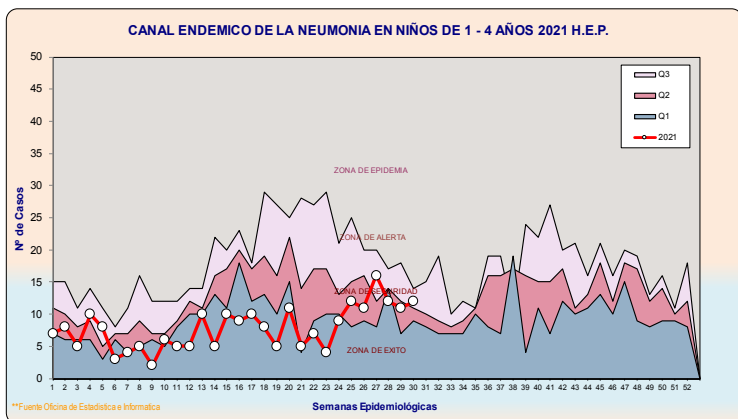
Gráfico 5, 6, 7 y 8. Canales endémicos de neumonías por grupos de edad.

A la S.E 30 los episodios de neumonía en los menores de 5 años representó el 69.94% (349/499) de todos los episodios reportados.

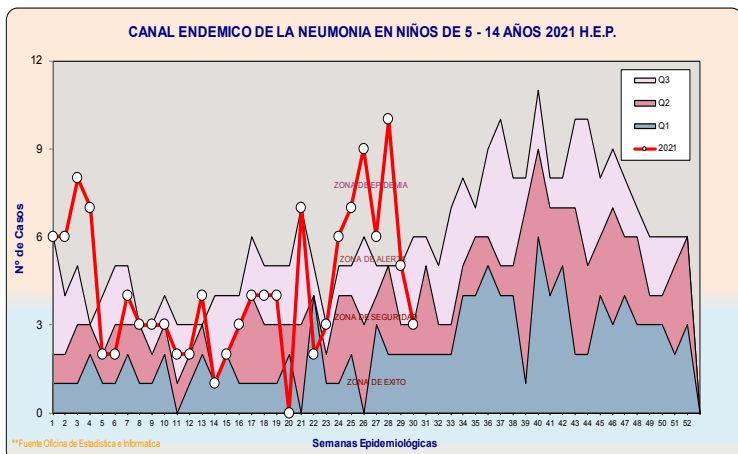
Actualmente la curva para todos los grupos etarios se encuentra en la zona de alarma.



Hasta la S.E 30 se han reportado 349 episodios de neumonía en menores de 5 años, cifra superior en un 22.46% con respecto al año 2020 donde se reportó 285 episodios.



En los menores de 1 año se reportó 114 episodios cifra inferior en 16.18%, en los de 1 a 4 años 235 episodios, en los de 5 a 14 años 128 episodios, cifras superiores en 52.72% y 113.33%, respecto al año anterior para el mismo periodo, respectivamente.



De acuerdo al número de episodios notificados de neumonía por grupos etarios, a la S.E 30 la curva se encuentra en la zona de seguridad para los menores de un años, en la zona de alarma para los de 1 a 4 años y de 5 a 14.

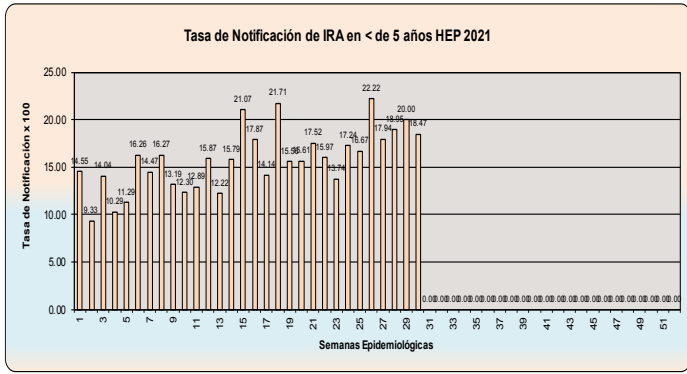


Gráfico 9, 10. Tasa de Notificación de IRAS y Neumonías en menores de 5 años

La tasa promedio de notificación de casos de IRA en menores de 5 años en las 30 primeras S.E fue de 16.04 x 100 y la tasa promedio de notificación de los episodios de neumonía fue de 4.18 x 100.

Es decir que de cada 100 atendidos 16 fueron episodios de IRAs y 4 Neumonías.

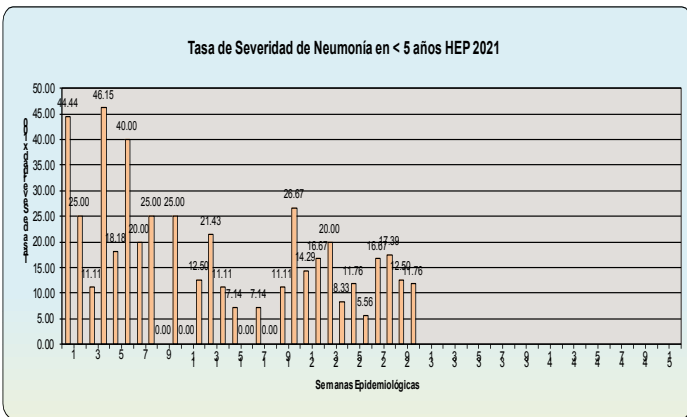
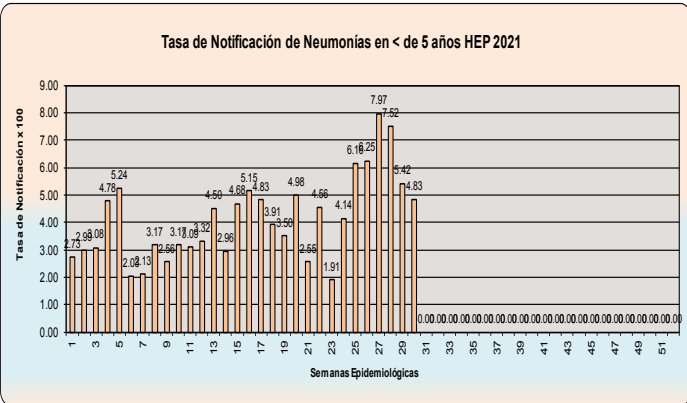
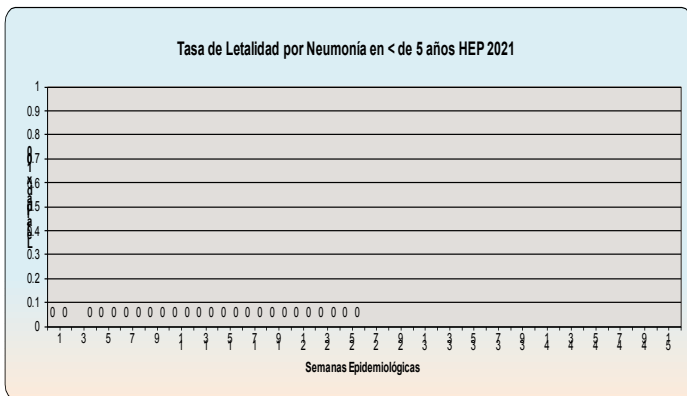


Gráfico 11, 12. Tasa de Severidad y letalidad de Neumonía en menores de 5 años.

La tasa de severidad de neumonía a la S.E 30 fue de 15.47 x 100 lo que traduce la probabilidad de hospitalización que tienen los pacientes que sufren un episodio de neumonía y son atendidos en el HEP.



A la S.E 30 la tasa de letalidad fue de 0 x 100.

Vigilancia de Virus Respiratorio HEP-2021

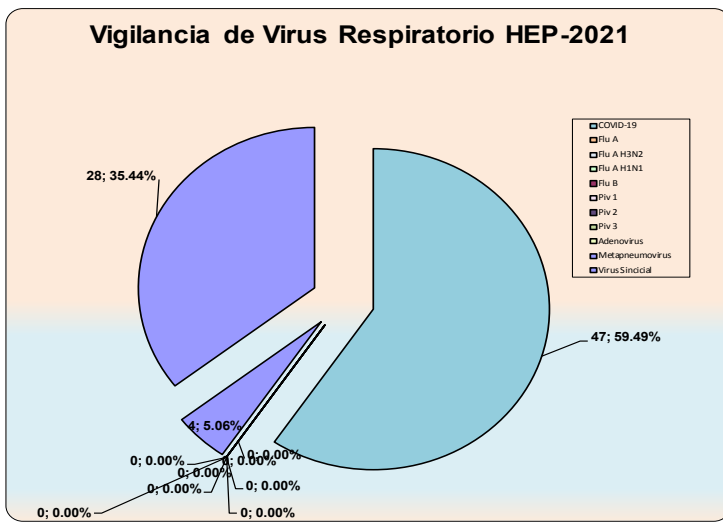


Gráfico 13. Vigilancia de influenza y otros virus respiratorios.

Teniendo en cuenta la D.S 135 para la vigilancia de la COVID-19 2021 en el país, a la S.E 30 el 59.49% de las identificaciones correspondió a SARS-CoV 2, el 35.44% a VSR y el 5.06% a Metapneumovirus.

CANAL ENDEMICO DE ASMA BRONQUIAL EN MENORES DE 5 AÑOS H.E.P 2021

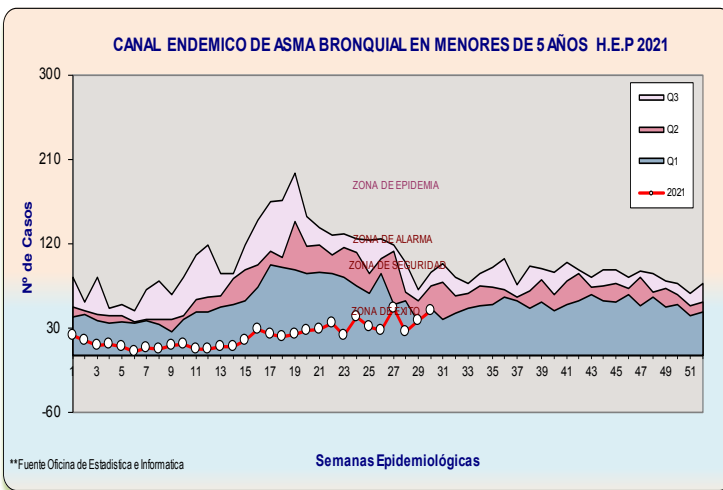
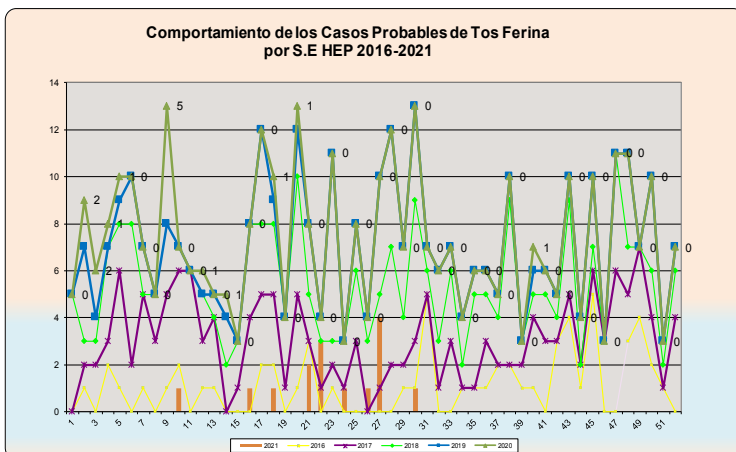


Gráfico 14. Vigilancia de Asma Bronquial.

Hasta la S.E 30 se han reportado 625 episodios de SOB/ASMA, cifra superior en 12.61% a lo reportado el año 2020 para el mismo periodo.

El SOB/ASMA se encuentra en la actualidad en la zona de alarma con tendencia al incremento.

Comportamiento de los Casos Probables de Tos Ferina por S.E HEP 2016-2021



A la semana 30 se ha reportado 05 caso probable de Tos Ferina, los mismo que fueron descartados.

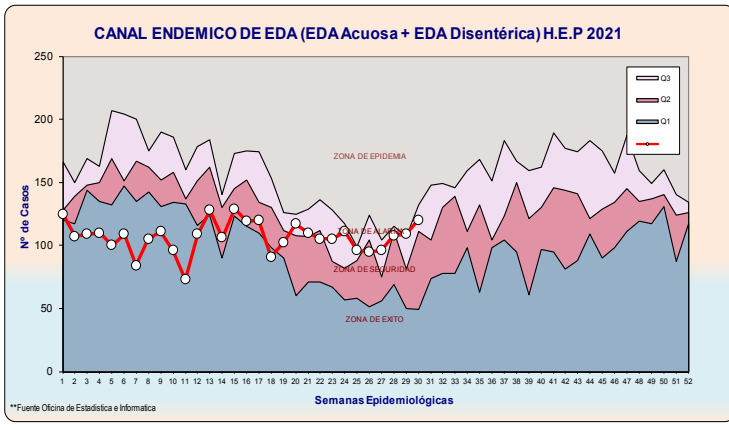
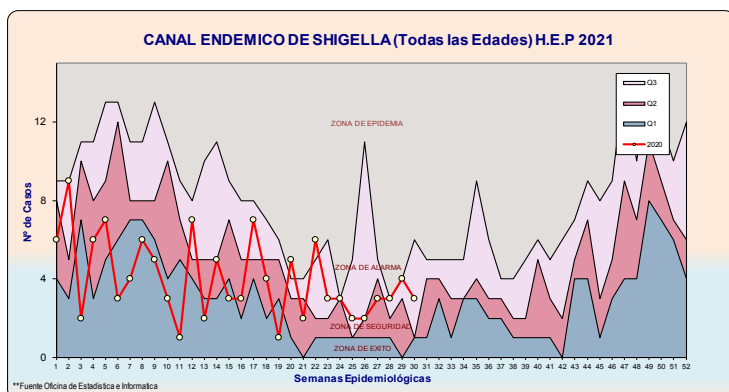
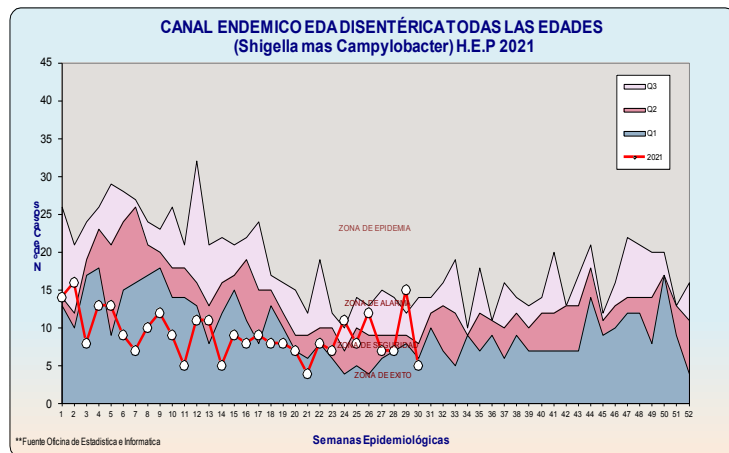
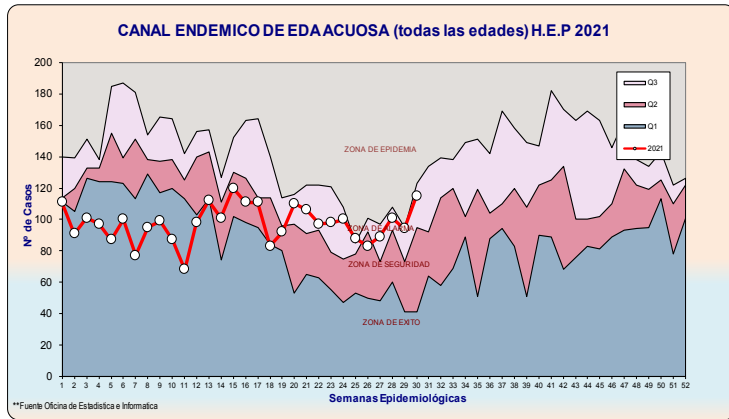


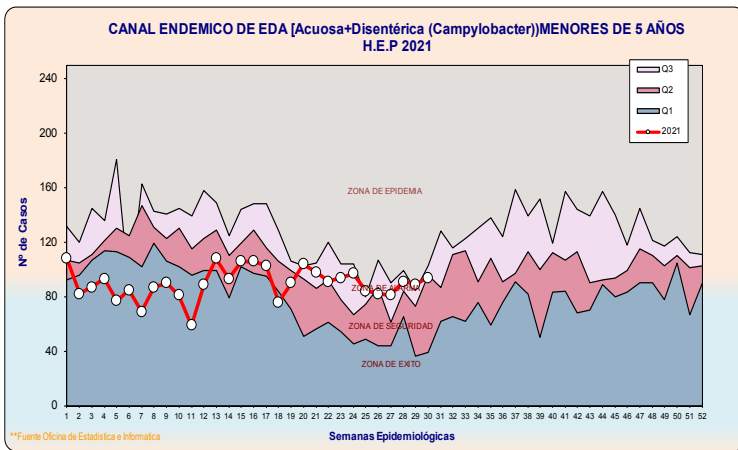
Gráfico 16, 17, 18, 19 Canales endémicos de la EDA todas las edades.

Entre la EDA Acuosa y Disentérica en todos los grupos etarios, a la S.E. 30 se han reportado 3198 episodios; cifra superior en 63% con relación al año 2020 para el mismo periodo, donde se reportó 1961 episodios.

Los episodios de EDA Acuosa representaron el 91.37% (2922 episodios) y los episodios de EDA Disentérica el 8.67% (276 episodios).



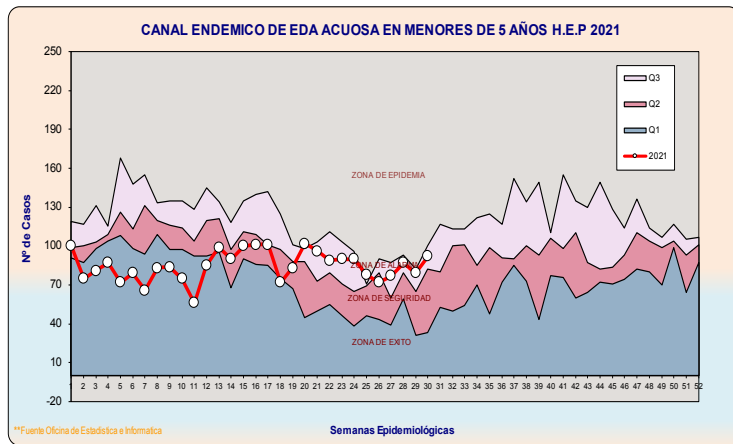
A la S.E 30 se identificó Shigella en 120 casos, cifra superior al año anterior en 5.26% para el mismo periodo. La curva se encuentra en la zona de seguridad.



Gráficos 20, 21, 22 Canales Endémicos de la EDA en menores de 5 años.

A la S.E 30 el 84.14% de los episodios de EDA se presentaron en los niños menores de 5 años.

El número de episodios de EDA acuosa en menores de 5 años hasta la S.E 30 fue de 2541 episodios y para EDA disintérica por Campylobacter de 150 casos identificados.



La curva se encuentra en la zona de alarma para EDA Acuosa, evidenciándose una tendencia al incremento, que se correlacionaría con el incremento en la identificación de Adenovirus y en la zona de éxito para la EDA Disintérica por Campylobacter.

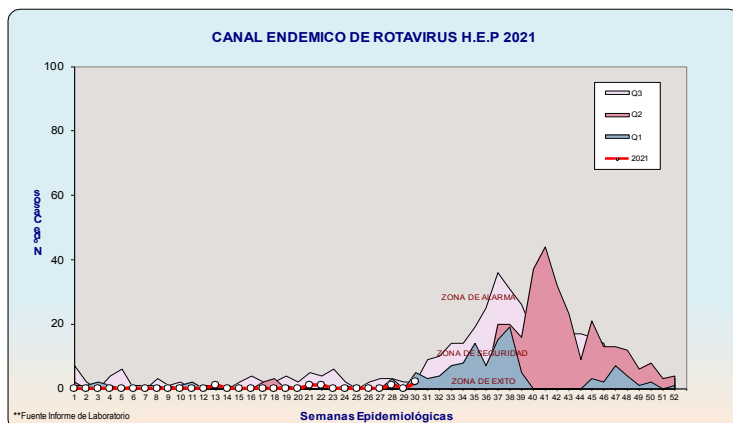
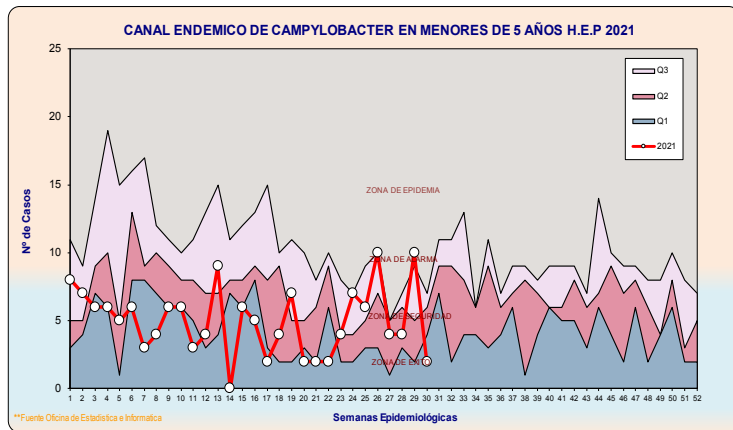


Gráfico 23. Vigilancia de EDA por Rotavirus.

Se identificó seis (06) casos de EDA por Rotavirus hasta la S.E 30, lo que representó un 53.85% menos que el año 2020.

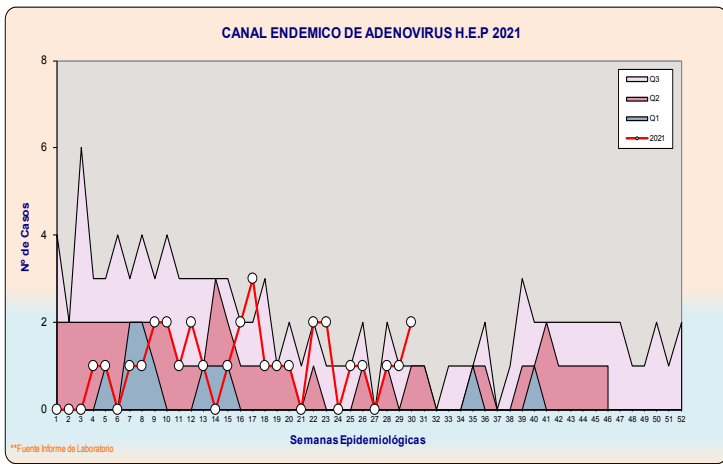


Gráfico 24. Vigilancia de EDAs por Adenovirus.

Se confirmó 31 caso de EDA por Adenovirus a la S.E 30, cifra inferior en 8.82% con respecto al año anterior, para el mismo periodo, evidenciándose tendencia al incremento.

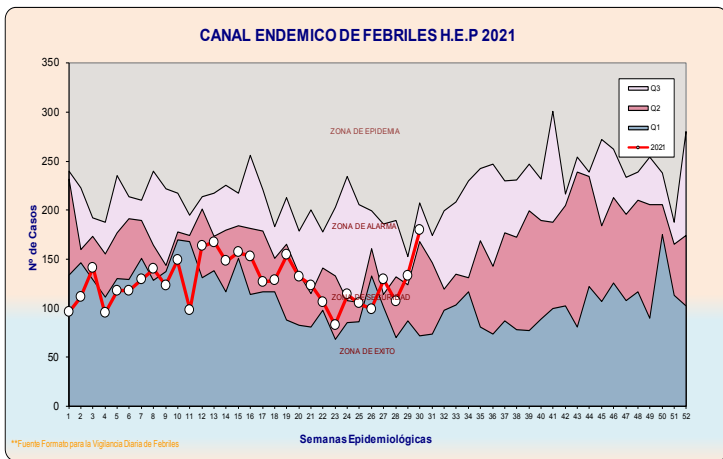


Gráfico 25. Vigilancia de febriles.

Hasta la S.E 30 se han reportado 3826 episodios de febriles, cifra superior en 32.76% en relación a lo reportado el año anterior. La curva se encuentra en la zona de alarma.

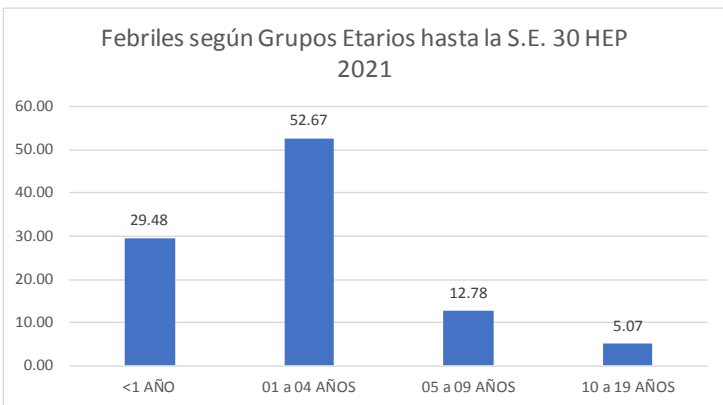
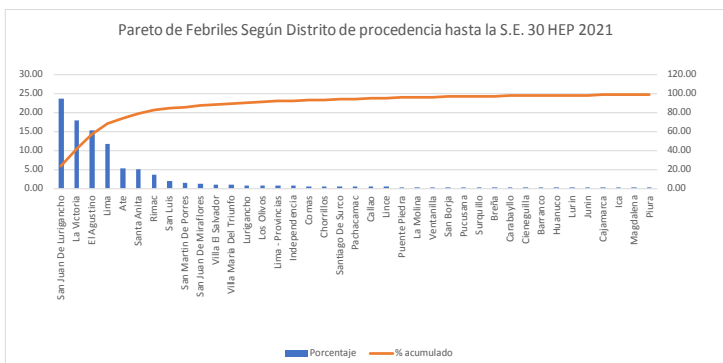


Gráfico 26, 27. Vigilancia de febriles.

La vigilancia de los febriles hasta la S.E 30 muestra que el grupo más afectado fue el de 1 a 4 años (52.67%), seguido de los menores de 1 años (29.48%) y los distritos de donde más frecuentemente procedieron fueron: San Juan de Lurigancho, El Agustino, La Victoria, Lima, Santa Anita y Ate.



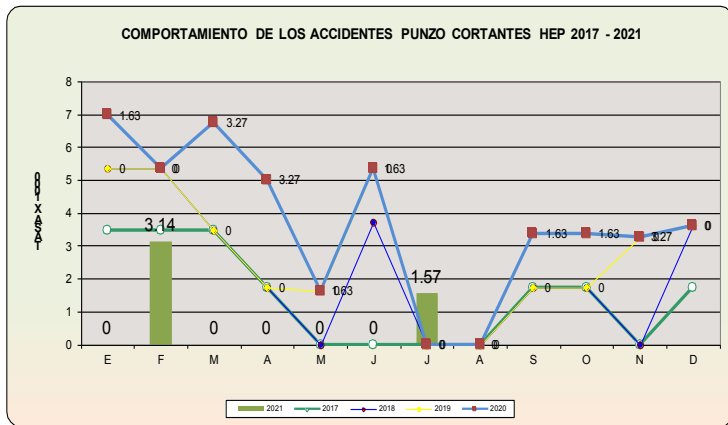


Gráfico 28. Vigilancia de accidentes por material punzo-cortante en trabajadores de salud.

En el mes de Julio se reportó un (01) caso de accidente punzo cortantes y ningún caso de TBC Pulmonar entre los trabajadores.

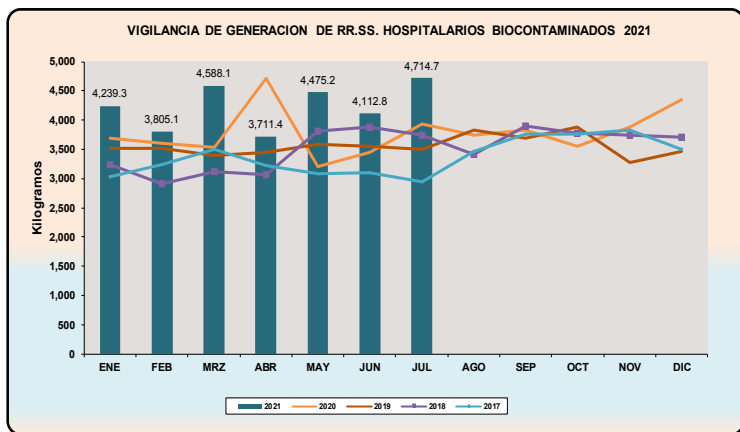
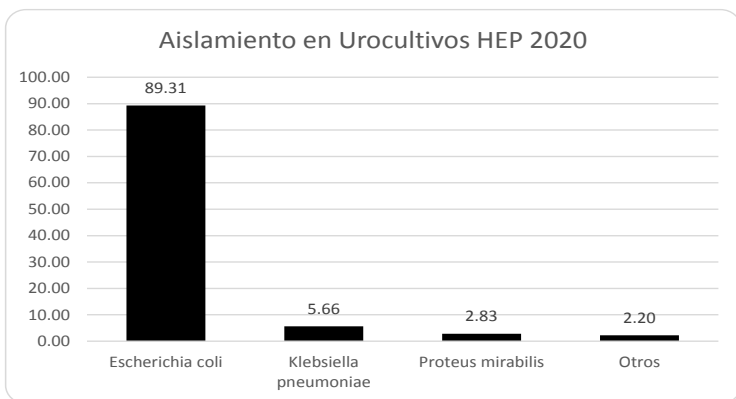


Gráfico 29. Vigilancia de la generación de residuos sólidos hospitalarios biocontaminados.

Durante el mes de Julio se generó 4714.70 kg de RRSS biocontaminados en el HEP, cifra superior al promedio del año 2020.



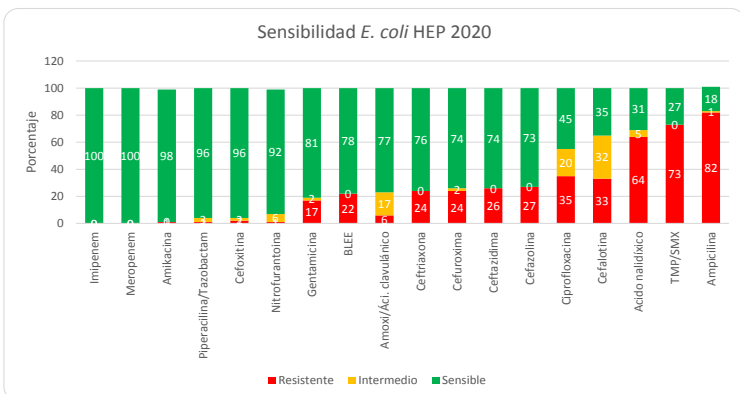
Gráficos 30, 31, 32, 33 34. Vigilancia de Sensibilidad Antibiótica.

Durante el año 2020 se han atendido 855 pacientes para muestra de urocultivo con una positividad de 35%.

El microorganismo más frecuentemente aislado fue *E. coli*.

Fuente: Servicio de Patología Clínica

Elaboración: Oficina de Epidemiología

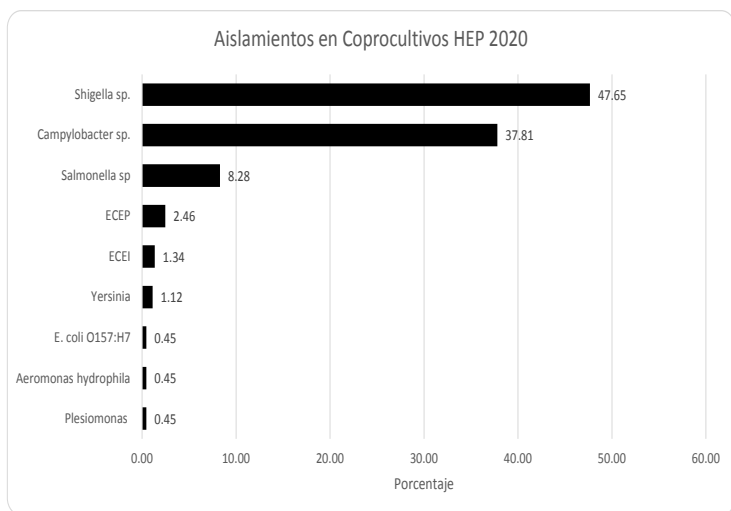


Sensibilidad de *E. coli* aislada en Urocultivos.

Al analizar la sensibilidad antibiótica de *E. coli* se encontró que tenía mejor sensibilidad para , Imipenem, Meropenem, Amikacina, Piperacilina/tazobactam, Cefoxitina, Nitrofurantoina y menor sensibilidad para Ac. Nalidixico, TMP/SMX y Ampicilina.

Fuente: Servicio de Patología Clínica

Elaboración: Oficina de Epidemiología



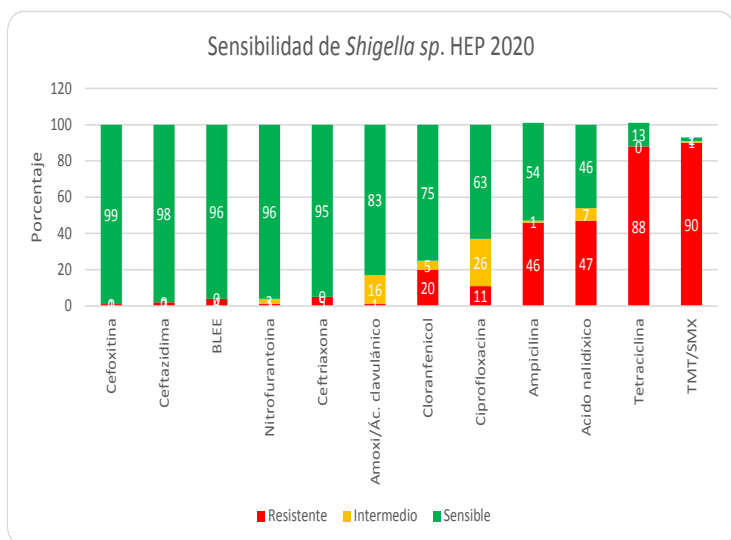
Fuente: Servicio de Patología Clínica

Elaboración: Oficina de Epidemiología

Aislamiento Bacteriano en Coprocultivos

Durante el año 2020 se han atendido 729 pacientes para muestras para coprocultivos, con una positividad de 56%.

Los agentes más frecuentemente aislados fueron *Shigella* (47.65%) y *Campylobacter* (37.81%) .

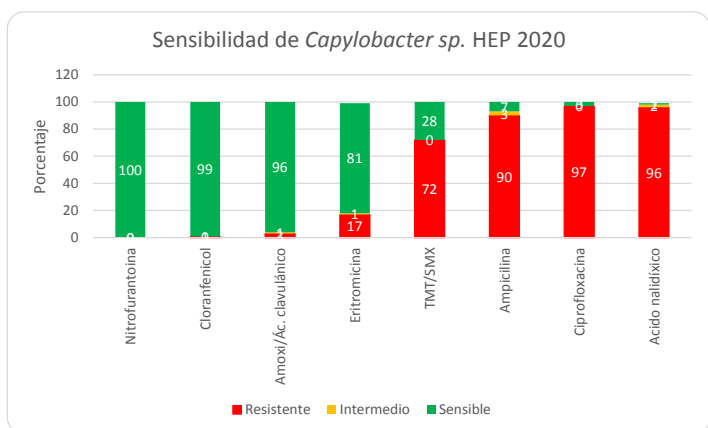


Fuente: Servicio de Patología Clínica

Elaboración: Oficina de Epidemiología

Sensibilidad de *Shigella sp.* aislada en Coprocultivos

Los aislamientos de *Shigella sp.* evaluados presentaron sensibilidad superior al 90% para Cefoxitina, Cefazidima, Nitrofurantoina y Ceftriaxona. El 4% fue BLEE positivo.



Fuente: Servicio de Patología Clínica

Elaboración: Oficina de Epidemiología

Sensibilidad de *Campylobacter sp.* aislado en Coprocultivos

Para Nitrofurantoina, Cloranfenicol y Amoxicilina/Ac. Clavulánico la sensibilidad de *Campylobacter* superó el 90%. Para Eritromicina fue de 81%.

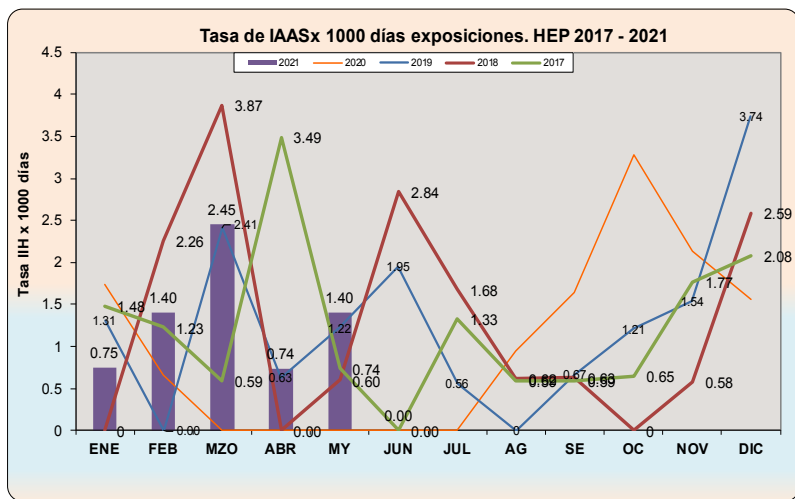


Gráfico 35, 36. Tasa de IAAS x 1000 días exposición, HEP 2016-2020.

La Tasa de Incidencia de IAAS para el mes de Julio fue 0 x 1000 días exposición.

INFECCIONES ASOCIADAS A LA ATENCIÓN DE SALUD (IASS) 2021

MES	SERVICIO	PESO	CATETER VENOSO CENTRAL (CVC)				CATETER VENOSO PERIFERICO				CATETER URINARIO PERMANENTE				VENTILADOR MECANICO (VM)				HERNIOPLAST ING		
			N° dias exposicion con CVC	N° de pacientes vigilados	N° ITS asociada a CVC	Tasa de ITS	N° dias exposicion con CVP	N° de pacientes vigilados	N° ITS asociada a CVP	Tasa de ITS	N° dias exposicion con CUP	N° de pacientes vigilados	N° ITU asociada a CUP	Tasa de ITU	N° dias exposicion con VM	N° de pacientes vigilados	N° Neumonias asociado a VM	Tasa de NMN	No. pac operados	No. IH	Tasa x 100
ENE	UTIP		108	11	0	0.0	72	11	0	0.0	74	10	0	0.0	66	10	0	0.0			
	NEONATO <1500G		0	0	0	0.0	0	0	0	0.0	0	0	0	0.0	0	0	0	0.0			
	NEONATO 1501-2500G		3	1	0	0.0	3	1	0	0.0	3	1	0	0.0	3	1	0	0.0			
	NEONATO >2500G		45	3	1	22.2	52	7	0	0.0	26	2	0	0.0	26	2	0	0.0			
	MED PED		126	8	0	0.0	271	47	0	0.0	7	1	0	0.0	31	1	0	0.0			
CIRUG PED		56	4	0	0.0	359	82	0	0.0	0	0	0	0.0	0	0	0	0.0	1	0	0.0	
FEB	UTIP		137	14	0	0.0	82	14	0	0.0	103	13	0	0.0	76	13	0	0.0			
	NEONATO <1500G		0	0	0	0.0	0	0	0	0.0	0	0	0	0.0	0	0	0	0.0			
	NEONATO 1501-2500G		68	4	0	0.0	21	3	0	0.0	21	3	0	0.0	21	4	0	0.0			
	NEONATO >2500G		6	1	0	0.0	7	1	0	0.0	0	0	0	0.0	0	0	0	0.0			
	MED PED		77	4	2	26.0	262	56	0	0.0	3	1	0	0.0	28	1	0	0.0			
CIRUG PED		0	0	0	0.0	515	99	0	0.0	0	0	0	0.0	0	0	0	0.0	1	0	0.0	
MZO	UTIP		181	15	0	0.0	77	11	0	0.0	126	11	2	15.9	125	13	0	0.0			
	NEONATO <1500G		0	0	0	0.0	0	0	0	0.0	0	0	0	0.0	0	0	0	0.0			
	NEONATO 1501-2500G		24	1	0	0.0	0	0	0	0.0	0	0	0	0.0	0	0	0	0.0			
	NEONATO >2500G		47	4	0	0.0	30	3	0	0.0	31	3	0	0.0	30	3	0	0.0			
	MED PED		139	8	1	7.2	292	42	1	3.4	0	0	0	0.0	31	1	0	0.0			
CIRUG PED		9	3	0	0.0	493	96	0	0.0	0	0	0	0.0	0	0	0	0.0	0	0	0.0	
ABR	UTIP		124	12	0	0.0	93	18	0	0.0	69	14	1	14.5	70	12	0	0.0			
	NEONATO <1500G		10	1	0	0.0	4	1	0	0.0	9	1	0	0.0	10	1	0	0.0			
	NEONATO 1501-2500G		4	2	0	0.0	10	2	0	0.0	3	1	0	0.0	2	1	0	0.0			
	NEONATO >2500G		23	2	0	0.0	26	4	0	0.0	6	2	0	0.0	6	2	0	0.0			
	MED PED		55	6	0	0.0	300	41	0	0.0	37	2	0	0.0	30	1	0	0.0			
CIRUG PED		1	1	0	0.0	461	87	0	0.0	0	0	0	0.0	0	0	0	0.0	1	0	0.0	
MYO	UTIP		137	13	0	0.0	124	17	0	0.0	70	10	0	0.0	82	10	0	0.0			
	NEONATO <1500G		0	0	0	0.0	0	0	0	0.0	0	0	0	0.0	0	0	0	0.0			
	NEONATO 1501-2500G		50	2	0	0.0	20	3	0	0.0	12	3	0	0.0	18	3	0	0.0			
	NEONATO >2500G		11	2	0	0.0	22	4	0	0.0	1	1	0	0.0	3	2	0	0.0			
	MED PED		77	4	1	13.0	271	43	0	0.0	17	1	1	58.8	31	1	0	0.0			
CIRUG PED		30	1	0	0.0	448	88	0	0.0	0	0	0	0.0	0	0	0	0.0			0.0	
JUN	UTIP		86	13	0	0.0	67	16	0	0.0	37	6	0	0.0	35	8	0	0.0			
	NEONATO <1500G		0	0	0	0.0	0	0	0	0.0	0	0	0	0.0	0	0	0	0.0			
	NEONATO 1501-2500G		28	2	0	0.0	21	2	0	0.0	8	1	0	0.0	11	2	0	0.0			
	NEONATO >2500G		28	2	0	0.0	0	0	0	0.0	6	2	0	0.0	6	2	0	0.0			
	MED PED		66	7	0	0.0	242	46	0	0.0	0	0	0	0.0	0	0	0	0.0			
CIRUG PED		0	0	0	0.0	469	13	0	0.0	0	0	0	0.0	0	0	0	0.0	0	0	0.0	
JUL	UTIP		140	16	0	0.0	122	20	0	0.0	105	13	0	0.0	103	14	0	0.0			
	NEONATO <1500G		16	1	0	0.0	9	1	0	0.0	0	0	0	0.0	17	1	0	0.0			
	NEONATO 1501-2500G		0	0	0	0.0	2	1	0	0.0	0	0	0	0.0	0	0	0	0.0			
	NEONATO >2500G		71	6	0	0.0	32	7	0	0.0	35	3	0	0.0	37	3	0	0.0			
	MED PED		64	9	0	0.0	381	86	0	0.0	2	1	0	0.0	33	2	0	0.0			
CIRUG PED		4	1	0	0.0	498	104	0	0.0	0	0	0	0.0	0	0	0	0.0	2	0	0.0	

HOSPITAL

Tasa IAH x 1000.	DIAS exposicion	No. pacientes vigilados	No. IAH	Tasa IAHx 1000
Julio, 2021	295	33	0	0.00
CVC	1044	219	0	0.00
CVP	142	17	0	0.00
VM	190	20	0	0.00
TOTAL	1671	289	0	0.00

UCI (NEONATOLOGÍA)

Tasa IAH x 1000.	DIAS exposicion	No. pacientes vigilados	No. IAH	Tasa IAHx 1000
Julio, 2021	87	7	0	0.00
CVC	43	9	0	0.00
CUP	35	3	0	0.00
VM	54	4	0	0.00
TOTAL	219	23	0	0.00

UCI (PEDIATRÍA)

Tasa IAH x 1000.	DIAS exposicion	No. pacientes vigilados	No. IAH	Tasa IAHx 1000
Julio, 2021	140	16	0	0.00
CVC	122	20	0	0.00
CUP	105	13	0	0.00
VM	103	14	0	0.00
TOTAL	470	63	0	0.00

Durante el mes de Julio no se reportó casos de Infecciones asociadas a dispositivos.

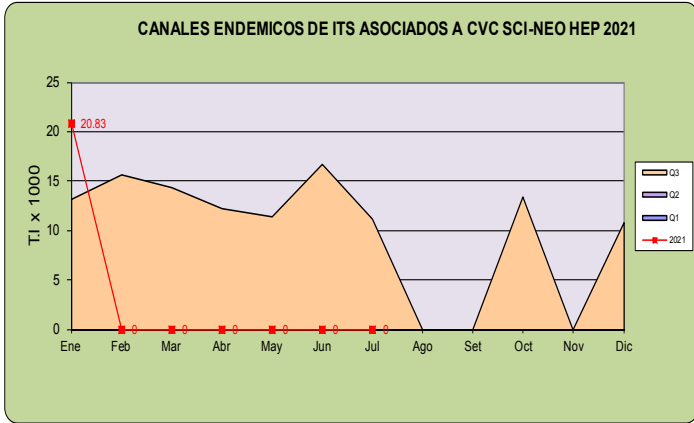


Gráfico 37. Tasa de IAAS x 1000 días exposición Asociado a CVC en el Servicio de Cuidados Intensivos (Neonatos) año 2021, según mes.

En el mes de Julio no se reportó casos de ITS asociada a CVC en neonatos.

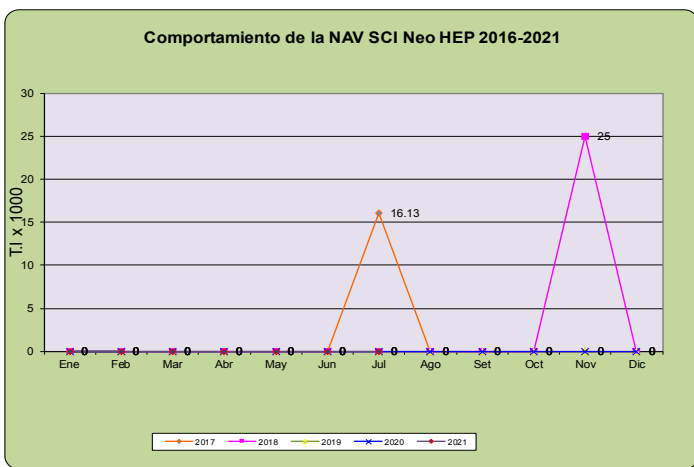


Gráfico 38. Tasa de IAAS x 1000 días exposición Asociado a VM en el Servicio de Cuidados Intensivos (Neonatos) año 2021, según mes.

En el mes de Julio no se reportó casos de NAV en neonatos.

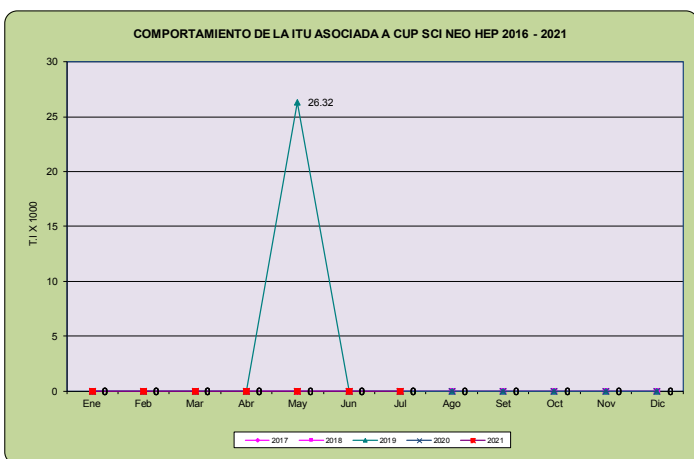


Gráfico 39. Tasa de IAAS x 1000 días exposición Asociado a CUP en el Servicio de Cuidados Intensivos (Neonatos) año 2021, según mes.

En el mes de Julio no se reportó casos de infección urinaria asociada a CUP en neonatos.

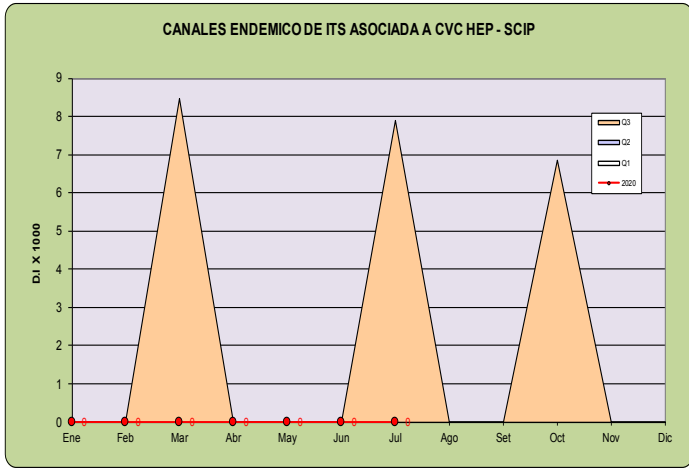


Gráfico 40. Tasa de IAAS x 1000 días exposición Asociado a CVC en el Servicio de Cuidados Intensivos (Pediatria) año 2021, según meses.

En el mes de Julio no se reportó casos de ITS asociada a CV en el SCI (Pediatria).

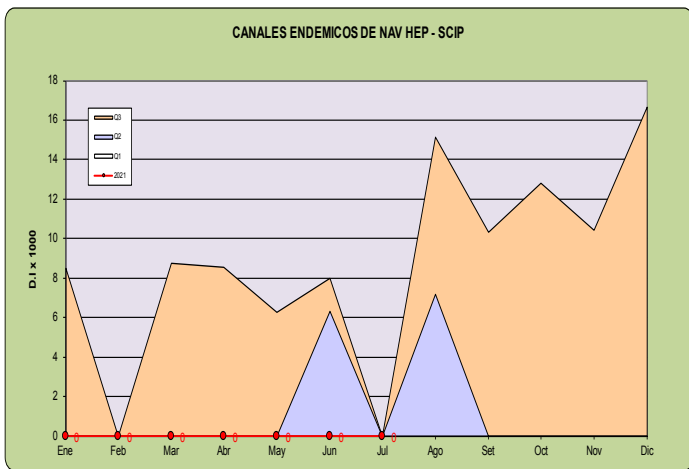


Gráfico 41. Tasa de IAAS x 1000 días exposición Asociado a VM en el Servicio de Cuidados Intensivos (Pediatria) año 2021, según mes.

Durante el mes de Julio no se reportó casos de NAV en el SCI (Pediatria).

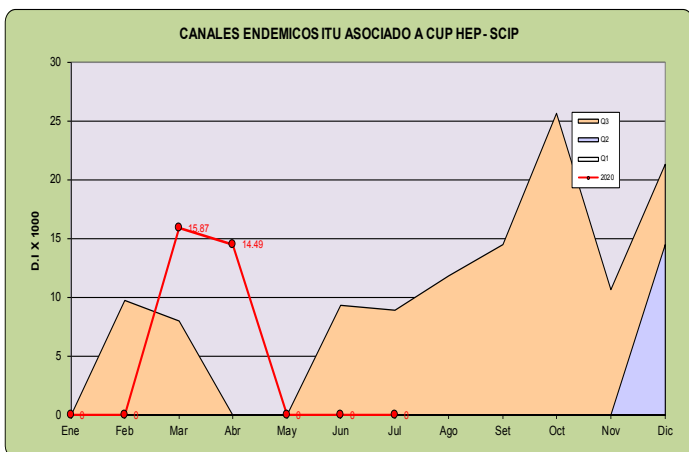


Gráfico 42. Tasa de IAAS x 1000 días exposición Asociado a CUP en el Servicio de Cuidados Intensivos (Pediatria) año 2021, según mes.

En el mes de Julio no se presentó casos ITU asociada a CUP en el SCI (Pediatria).